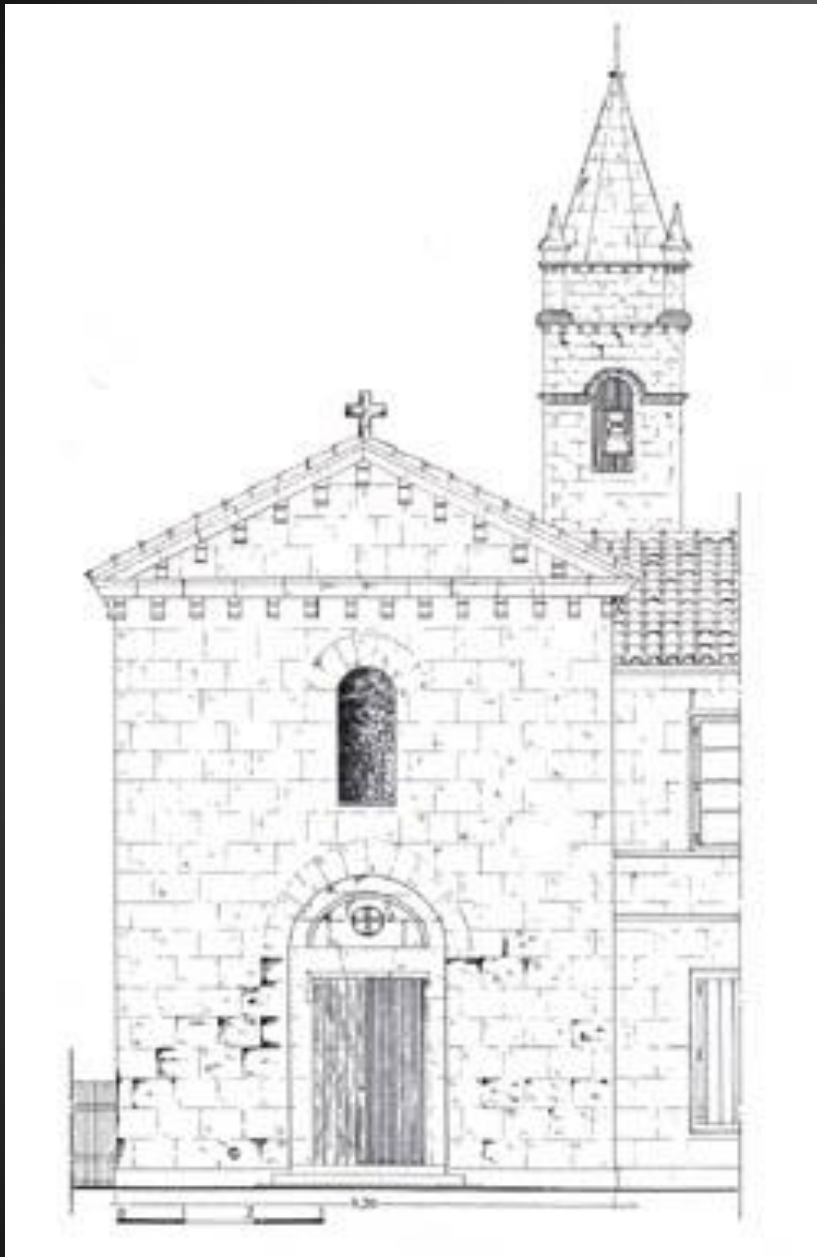


DIOCÈSE D'AIX ET D'ARLES  
Département des Bouches-du-Rhône





Eglise d'Albaron \_ Elévation de la façade principale.

## L'ÉGLISE

L'édifice, orienté nord-est, se présente sous la forme d'un bâtiment à nef unique. Il est surmonté d'un clocher en pierre de taille. Sa façade principale est en pierres de Fontvieille. Elle a fait l'objet d'une importante campagne de restauration concernant les élévations transversales et arrière. Celles-ci ont été consolidées par un système de contreforts et de poutres en béton, l'ensemble étant lié par une ceinture périphérique en béton.

Source :

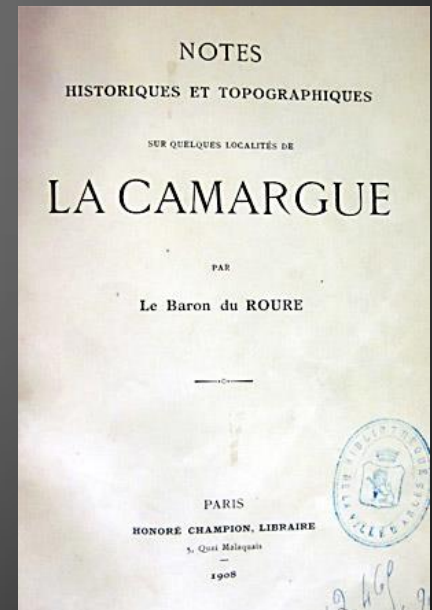
<http://www.patrimoine.ville-arles.fr/index.php?obj=edifice&idx=13&quartier=19&site=0>

## LE MAS D'ALBARON

L'érudit curé d'Albaron, l'abbé Chaillan, a fait l'histoire détaillée de sa paroisse. Le premier acte est du 18 novembre 1333, et le dernier du 7 mai 1336. Jacques Vinon, notaire, vice-baile, châtelain du Castrum d'Albaron. Le registre en question est un « étendu », c'est-à-dire que les actes y sont développés avec le luxe de formules juridiques en usage à cette époque. Bien qu'il fût incomplet, il peut être considéré comme une rareté.

Source :

<http://www.bouvine.info/Mas-d-Albaron>





ALBARON, l'église Saint-Vincent \_ La façade, en pierres de Fontvieille.



ALBARON, l'église Saint-Vincent \_ La nef unique.



ALBARON, l'église Saint-Vincent \_ L'abside, à trois pans.



ALBARON, l'église Saint-Vincent \_ La belle statue de Notre-Dame du Soleil.



ALBARON, l'église Saint-Vincent \_ Sur les deux côtés de la nef, une série de panneaux avec d'innombrables images et photographies de la Vierge Marie exprime une touchante piété mariale.

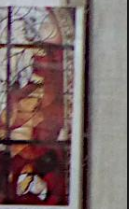




Plus, ô Marie,  
c'est de ta main  
et de ta main  
Tu me bénirais si je mourais  
Et consolerais à la fin  
de mon long deuil.

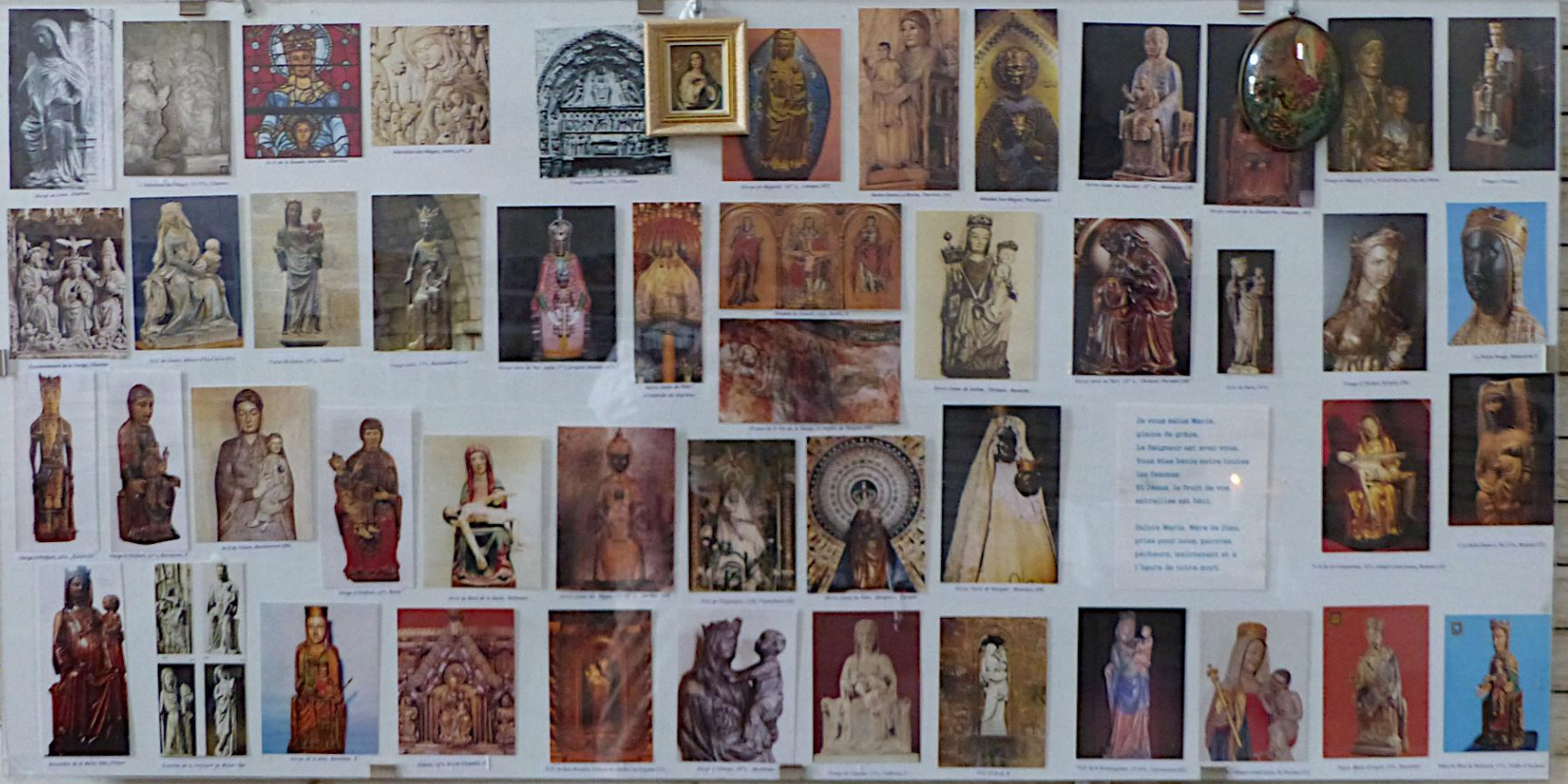


Sainte Marie, Mère de Dieu,  
prie pour nos pécheurs,  
adverses et nell'ora della  
nostra morte.









De vous sainte Marie,  
vierge de garces,  
Seigneur sur nous tous,  
Vierge sainte Marie mère  
des hommes  
Et Dieu, se Trouve le  
entrailles est béni,  
  
Digne Marie, Mère de Dieu,  
prière pour nous, pauvres  
péchés, méritement en a  
l'âme de votre cœur.









DIOS DE SAUVE ABAGA  
 LEUNA DREU E GUERZA  
 ES SINCHUS CONTAGZ  
 PENITA TU ESIS ENTRE TUMAS LAS  
 AUDES  
 "¿HENTOS EN EL PRITO PE TU"  
 "CONTAR JESUS  
 SANTA ALAGA ALABRE DE TU M  
 ALAGA POR ASINCHUS FELICARES  
 ALAGA Y EN LA JUERGA EN ESTE  
 SUERTE

Eglise Saint-Denis \_ Plusieurs bustes-reliquaires reposent sur des consoles murales, représentant des personnages célèbres dont le nom ne nous est pas parvenu.





Le visiteur quitte presque à regret cette humble église qui témoigne de la foi si vivante des Provençaux.

## ALBARON, commune d'Arles, église Saint-Vincent

Visite effectuée en 2015

Ce hameau de la commune d'Arles est situé à 16 km à l'ouest de son agglomération de rattachement, Arles. Il est accessible par la D 570, reliant Arles aux Saintes-Maries-de-la-Mer. Un autre accès permet de relier Saint-Gilles à l'étang de Vaccarès, via Albaron : la D37.

L'église d'Albaron existait déjà au Moyen Âge et dépendait à l'époque du château du même nom.

Érigée sous le vocable de Saint-Vincent elle devint paroisse en 1230.

Ruinée par les guerres de Religion, elle est reconstruite en 1638,

Ce fut au frais des fidèles, grâce à la volonté de l'archevêque J. Aubert de Barrault et aux libéralités de Don Antoine de Rampelle.

Elle fut dévastée durant la Révolution.

L'église actuelle fut construite en 1884.

Source / <http://www.patrimoine.ville-arles.fr/index.php?obj=edifice&idx=13&quartier=19&site=0>

### HISTOIRE

Le lieu-dit Albaron est mentionné très tôt dans l'Histoire.

Vers 1032-1039, l'abbaye Saint-Césaire possède une grande partie de la Camargue notamment les « fiefs de Saint-Césaire » à Bozaringue, Albaron et Trinquetaille (diplôme de Frédéric II, 1224, confirmant un diplôme de Conrad le Salique, 1032/1039, BN nouv. Acq. Lat.1367 f°1931).

Peu après, en 1063, la présence d'un château à Albaron est déjà attestée. La garde de ce château est confiée au cours de l'année entre ses deux propriétaires, le comte d'Arles pendant six mois, puis le prévôt du chapitre d'Arles durant les six mois suivants.

Lors de la crise ouverte par la mort en 1382 de la reine Jeanne Ière, Jame Gantelme, seigneur d'Albaron, soutient Charles de Duras contre Louis Ier d'Anjou.

Le ralliement d'Arles à la cause angevine, en décembre 1385, entraîne son changement d'engagement, et il prête hommage le 12 décembre 1385.

Source / [https://fr.wikipedia.org/wiki/Albaron\\_\(hameau\)](https://fr.wikipedia.org/wiki/Albaron_(hameau))

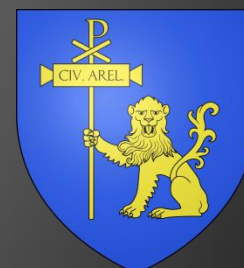
Document créé par le webmaster pour le site [www.webmaster2010.org](http://www.webmaster2010.org)  
Photographies : JP LARDIERE

Édité le 23 mars 2024



### Blason des Bouches-du-Rhône

*D'or au gousset renversé d'azur chargé en cœur d'une fleur de lys du champ surmontée d'un lambel de gueules brochant sur le tout.*



### Blason d'Arles

*D'azur au léopard accroupi d'or, la queue remontant entre les jambes, la patte dextre élevée tenant un labarum de Constantin du même chargé d'une inscription de sable CIV.AREL.*