

DIOCÈSE D'AIX ET D'ARLES

Bouches-du-Rhône



BERRE L'ETANG  
L'église Saint-Césaire, MH

## HISTOIRE DE L'ÉGLISE DE BERRE

L'église paroissiale de Berre est placée sous le vocable de Saint-Césaire (470-542) qui fut Archevêque d'Arles de 502 à 542. Quoique la date de sa construction ne soit pas connue avec précision, il est certain qu'elle a été érigée simultanément avec le castrum dont l'existence est attestée dès 1057. Autrement dit, l'église remonte à la fin du Xe siècle ou au début du XIe.

Lors de sa construction, elle comportait seulement une abside au nord, puis un chœur, et enfin une nef, et ses parties extérieures étaient munies de huit contreforts. Elle ne contenait aucune chapelle latérale intérieure.

Il est probable que le constructeur de l'église, qui était, à n'en pas douter, l'Archevêque d'Arles, avait établi au-dessus du chœur une attique (étage qui termine la partie supérieure d'un édifice et se trouve séparé du reste de la construction par une corniche). Mais l'église primitive n'était ornée ni d'un clocher ni d'une flèche. C'est seulement vers le début du XIVe siècle que l'on construisit au-dessus de l'attique, donc du chœur, un clocher sans flèche : en 1405, les cloches sont en réparation, elles ont donc déjà une certaine ancienneté qui les fait remonter à environ un siècle.

En 1480, une flèche vient compléter le clocher. Construite par l'équipe du sieur François Tuar, tuilier de Berre, elle était faite de briques (appelées lors mallons) sans parement de pierre.

Au cours du XVIe siècle, on ajouta à la nef une nef latérale ouest de style ogival plus petite et on allongea l'église vers le sud : l'accroissement de la population vivant intra-muros suffisait à expliquer cet agrandissement. Un cimetière paroissial se trouvait alors sur le flanc nord-ouest de l'église.

En 1591, lors du siège de Berre par le duc de Savoie Charles-Emmanuel, les bombardements que la ville a subis n'ont heureusement pas abîmé gravement le clocher.

Mais en 1702, un violent orage met à bas partiellement la flèche qui porte alors un grand trou et dégrade sérieusement la toiture. Tout cela fut réparé rapidement.

Enfin en 1970, un orage occasionne à nouveau un trou important dans la flèche. Celle-ci fut remplacée par une flèche en forme de tronc de pyramide épaisse de 24cm recouverte d'un placage en pierre d'Estailade de 6cm, qui se dresse aujourd'hui sur le clocher.

Le sol de l'église a fait l'objet d'un sondage en 1981 : le niveau primitif de l'église était à 70cm au-dessous du sol actuel et la présence de quelques ossements prouve que des inhumations furent pratiquées dans l'église.

### DIMENSIONS

Superficie utile : 146m<sup>2</sup>

Longueur Corps principal : 20m70, Abside 5m, total 25m70.

Largeur Corps principal nord : 8m10, Corps principal sud 8m, Abside 7m40.

Hauteur Toiture du Corps principal 10m, Clocher et flèche après 1480 : 15m90

Attique 2m45, Campanile 5m30, Total 23m65.

## HISTOIRE DE L'ÉGLISE DE BERRE

L'Église paroissiale de BERRE est placée sous le vocable de Saint-Césaire (470-542) qui fut Archevêque d'Arles de 502 à 542. Quoique la date de sa construction ne soit pas connue avec précision, il est certain qu'elle a été érigée simultanément avec le castrum dont l'existence est attestée dès 1057. Autrement dit l'Église remonte à la fin du X<sup>e</sup> siècle ou au début du XI<sup>e</sup>.

Lors de sa construction, elle comportait seulement une abside au nord, puis un chœur, et enfin une nef, et ses parois extérieures étaient munies de 8 contreforts. Elle ne contenait aucune chapelle latérale intérieure.

Il est probable que le constructeur de l'Église, qui était, à n'en pas douter, l'Archevêque d'Arles, avait établi au-dessus du chœur une attique (étage qui termine la partie supérieure d'un édifice et se trouve séparé du reste de la construction par une corniche). Mais l'église primitive n'était ornée ni d'un clocher, ni d'une flèche.

C'est seulement vers le début du XIV<sup>e</sup> siècle que l'on construisit au-dessus de l'attique, donc du chœur, un clocher sans flèche : en 1405, les cloches sont en réparation, elles ont donc déjà une certaine ancienneté qui les fait remonter à environ un siècle (nous avons vu à Rognac une cloche en parfait état portant la date de 1602)

En 1480, une flèche vient compléter le clocher. Construite par l'équipe du sieur François TUAR, tuilier de Berre, elle était faite de briques (appelées alors mallons) sans parement de pierre.

Au cours du XVI<sup>e</sup> siècle, on ajouta à la nef une nef latérale ouest de style ogival plus petite et on allongea l'église vers le sud : l'accroissement de la population vivant intra-muros suffisait à expliquer cet agrandissement. Un cimetière paroissial se trouvait alors contre le flanc nord ouest de l'Église.

En 1591, lors du siège de Berre par le duc de Savoie Charles-Emmanuel, les bombardements que la ville a subis n'ont heureusement pas abîmé gravement le clocher.

Mais en 1702, un violent orage met à bas partiellement la flèche qui porte alors un grand trou, et dégrade sérieusement la toiture. Tout cela fut réparé rapidement. Enfin en 1970, un orage occasionne à nouveau un trou important dans la flèche. Celle-ci fut remplacée par une flèche en forme de tronc de pyramide épaisse de 24 cm recouverte d'un placage en pierre d'Estailade de 6 cm, qui se dresse aujourd'hui fièrement sur le clocher..

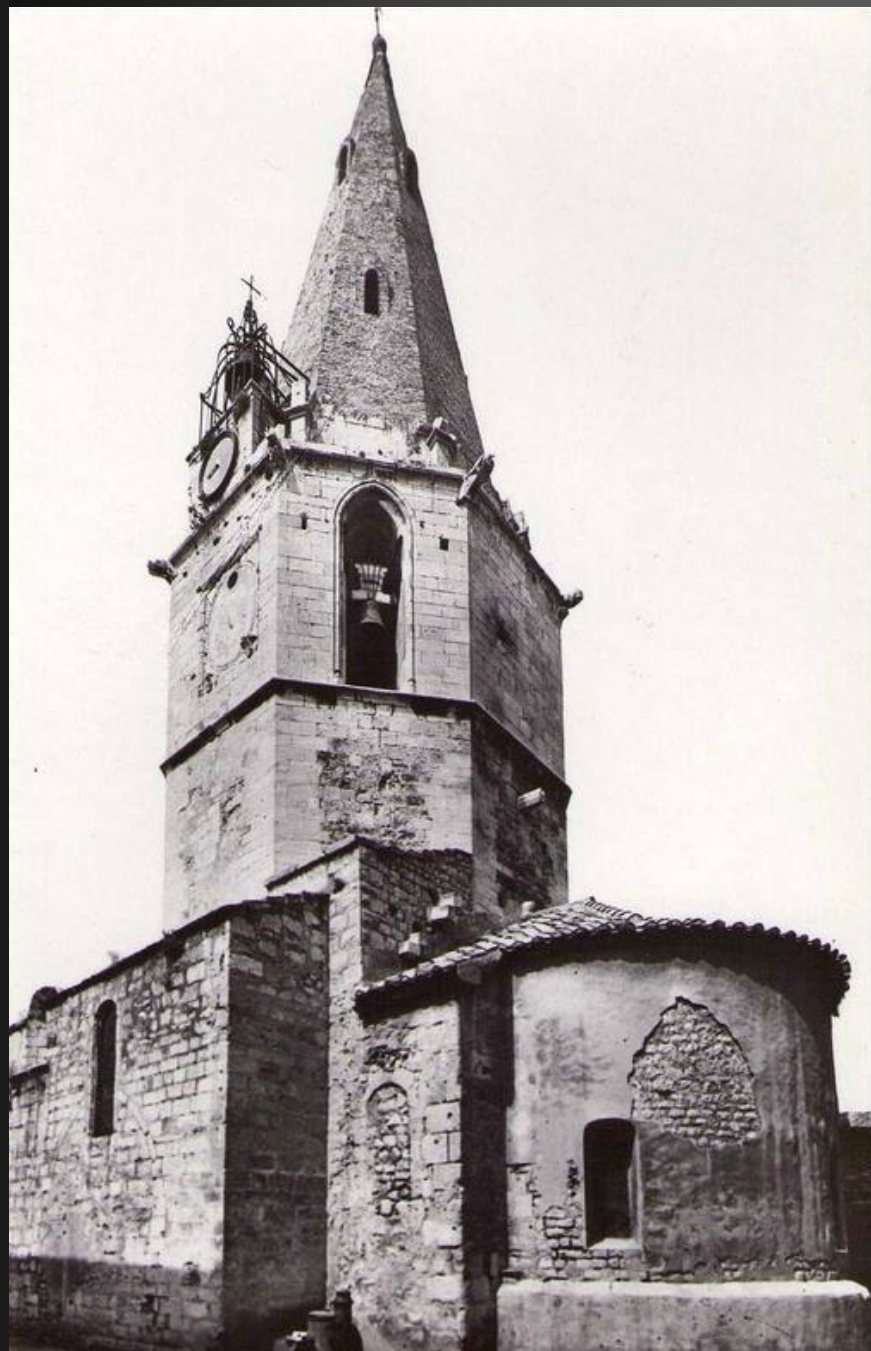
Le sol de l'Église a fait l'objet d'un sondage en 1981 : le niveau primitif de l'église était à 70 Cm au-dessous du sol actuel et la présence de quelques ossements prouve que des inhumations furent pratiquées dans l'église

Dimensions de l'Église :

Longueur :	Corps principal 20m70	Abside 5m	Total 25m70
Largeur	Corps principal nord 8m10	corps principal sud 8m	Abside 7m40
Hauteur	Toiture du corps principal 10m	Clocher et flèche après 1480	15m90
	Attique 2m45	Campanile 5m30	Total 23m 65

Superficie utile : 146 m<sup>2</sup>





Eglise Saint-Césaire \_ Le clocher original.



Le clocher endommagé par un orage. (Photos du web)





Eglise Saint-Césaire \_ Vers le début du XIVe s. on construit au-dessus du chœur un clocher sans flèche, une tour octogonale. En 1480, une flèche vient compléter le clocher.



En haut, une gargouille porte les armoiries reçues de la reine Marie de Blois, comtesse de Provence, en 1396.





Eglise Saint-Césaire \_ La gargouille est, dans le domaine de l'architecture, une partie saillante d'une gouttière destinée à faire écouler les eaux de pluie à une certaine distance des murs. Ce type d'ouvrage sculpté, généralement en pierre, est souvent orné d'une figure animale ou humaine typique de l'art grotesque roman puis surtout gothique. Par métonymie, elles désignent toute figure sculptée évacuant de l'eau et représentant le plus souvent un animal monstrueux. Elles sont ainsi présentes dans les temples grecs, les mascarons de fontaines. Il faut différencier les gargouilles des chimères qui, elles, n'ont pas de fonction de dégorgeement et ornent généralement les pinacles et les contreforts. (<https://fr.wikipedia.org/wiki/Gargouille>)





Eglise Saint-Césaire \_ La foudre avait détruit le clocher en 1973, il a été reconstruit à l'identique avec une girouette de la paix. Ce nouveau clocher a été inauguré le vendredi 30 avril 1993. L'église domine le centre ancien et ses cloches rythment les heures, du haut de son grand clocher blanc.





Eglise Saint-Césaire \_ La première nef de style roman, à 2 travées.



Près de l'entrée, beau Mémorial de la Grande Guerre, avec un remarquable gisant.





Eglise Saint-Césaire \_ Les vitraux contemporains, au-dessus du mémorial de la Grande Guerre.



NOS HÉROS  
1914-1918

AGUILLON FORTUNÉ	COULET EUGÈNE
AGUILLON LOUIS	DAUPHIN ALEXANDRE
BARIELLE LÉOPOLD	DELUY CLÉMENT
BEUMADIER PAUL	DURAND ETIENNE
BÉRARD AUGUSTE	DURAND NAZAIRE
BERNARD FÉLIX	ESMIOL MARIUS
BERTOCCHIO ALBERT	ESTIENNE EUGÈNE
BICHERON MAURICE	FABIANI ALEXANDRE
BOTTONE AGNELLO	FANTINO BRUNO
BRIOUCNE AUGUSTE	FLAUJAT JOSEPH
CAMPIANO VICTOR	FLAUJAT MAURICE
CAYOL FRÉDÉRIC	FREGIER JOSEPH
CHAFFARD MARCEL	GAREL MARIUS
CHAILLAN ALBERT	GIAMARCHI JOSEPH
CONSOLIN BENJAMIN	GIRARD ALBERT
CORNETTY DÉSIRÉ	GUGLIEMETTI THÉOPHILE
CORRADI EMILE	IMBERT MAURICE

NOS HÉROS  
1914-1918

JOURDAN CASIMIR	ROUBIEU LOUIS
JOURDAN VICTOR	ROUSTAING JEAN
LATTY LOUIS	ROYÈRE LOUIS
LEYDET ABEL	SABATIER ADRIEN
LENOIR MAURICE	SAUSSOL JULES
LENOIR LÉON	SILVESTRE LÉON et BARET
LOUSTRIC JOSEPH	SILVY MARIUS
PADOVANI EUGÈNE	TESTANIER CHARLES
PELLEGRIN LÉOPOLD	TESTANIER MARIUS
PONTOIS EDOUARD	<i>DISPARUS</i>
RAFFAËLE PANTALÉON	DURAND FRÉDÉRIC
RANDOULET XAVIER	DURAND SÉVERIN
RAVERA MARIUS	GARASSINO LOUIS
REBROND JEAN	GIRARD FRÉDÉRIC
RENOUARD EMILIEN	GOIRAND JOSEPH
REY AMBROISE	ROUBIEU BIENVENU
RICHETTI AUGUSTE	TRUCHARD ALBERT





Eglise Saint-Césaire \_ Le gisant de la Grande Guerre rend hommage au Poilu en uniforme, avec casque et palme du héros : VICTOR QUIA VICTINA (Vainqueur parce que vaincu, en analogie avec le Christ).





Eglise Saint-Césaire \_ Statue de Sainte Jeanne d'Arc (1412-1431) près du Mémorial, héroïne universelle de la résistance à l'envahisseur. *Sancta Ioanna Arcensis* (sainte Jeanne d'Arc), fut nommée patronne secondaire de la France par le pape Pie XI, le 2 mars 1922.





Eglise Saint-Césaire \_ Les deux travées de la nef romane: dans les églises romanes se réalise le mystère de l'Incarnation, sous leurs voûtes en plein cintre. Dieu descend en l'homme pour le régénérer. Ce sont des lieux d'intériorisation, d'unification et de conversion. Paul Trilloux, « Guide de l'Art Roman », Editions Dervy, Paris 1993.  
la nef gothique ajoutée au XV-XVIe siècles est sur la gauche.



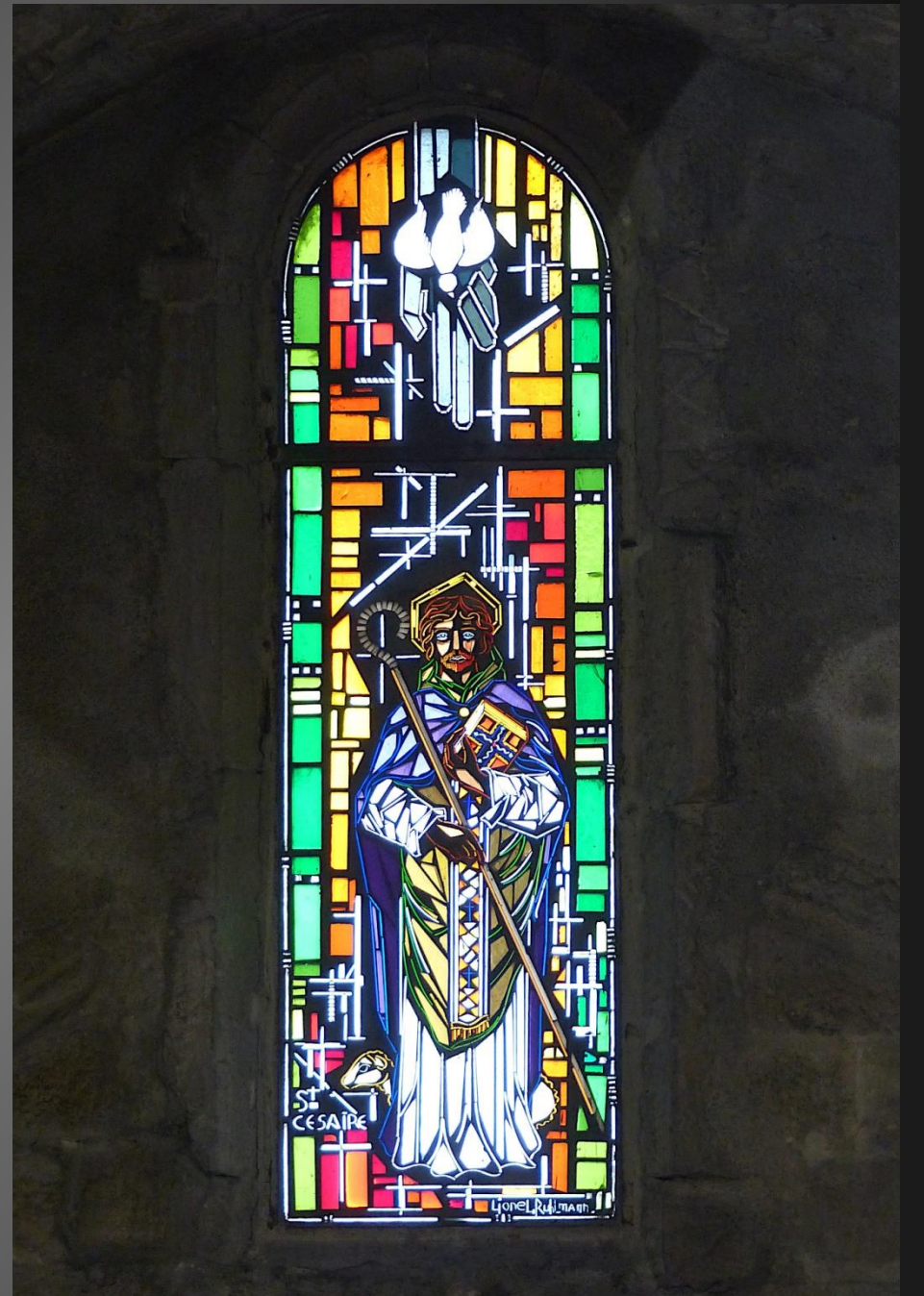


Eglise Saint-Césaire \_ Un avant-chœur, à plan rectangulaire, précède le chevet. Ces avant-chœurs placés entre la nef et le chœur semi-circulaire ont probablement été créés pour accueillir dans des stalles des collèges de prêtres ou de chanoines. L'Arc triomphal ogival est supporté par des colonnes dont l'une est torsadée.





Eglise Saint-Césaire \_ L'avant-choeur est surmonté d'une coupole.



Vitrail de Saint-Césaire.





Eglise Saint-Césaire \_ Statue de saint Joseph et de l'Enfant Jésus.



L'abside du XIe s., construite en petit appareil - pierre de Calissanne - est faiblement éclairée par une étroite fenêtré axiale, caractéristique d'un chevet ancien, probablement antérieur à l'an 1000.





Eglise Saint-Césaire \_ Statue de saint Roch (1350-1379), atteint de la peste, avec le chien qui lui apporte du pain.





Eglise Saint-Césaire \_ Les vitraux contemporains avec (à gauche) évocation de l'Ancien et du Nouveau Testaments : Arche de Noé, et Parole du Figuier desséché ( Marc 11, 11-25)..





Eglise Saint-Césaire \_ Autel de Notre-Dame de Lourdes (apparition en 1858).



Notre-Dame de Fatima (apparition en 1917).





Eglise Saint-Césaire \_ Les vitraux contemporains. Croisade en Terre Sainte pour la libération du Saint-Sépulcre, et évocation de la Passion : fouet, roseau, couronne d'épines...





Eglise Saint-Césaire \_ la crèche de Noël 2015, dans une chapelle latéral côté droit.

Vitrail de Notre-Dame du Rosaire.





Fonts baptismaux en pierre sculptée, XVIIIe s. Classés Monument Historique.





En 2022, la grande crèche provençale a été placée sous le tableau du Sacré-Cœur, dans le collatéral gauche.





Eglise Saint-Césaire \_ Huile sur toile « L'adoration des bergers », attribuée à Joseph Blaÿ, v. 1780.  
Classée Monument Historique.

### Prière au Sacré Cœur de Jésus

Je donne et consacre au Sacré Cœur de Notre-Seigneur Jésus-Christ,  
ma personne et ma vie,  
mes actions, peines et souffrances,

Pour ne plus me servir d'aucune partie de mon être  
que pour l'aimer, honorer et glorifier.

C'est ici ma volonté irrévocable que d'être tout à lui et de faire tout pour son  
amour, en renonçant de tout mon cœur à tout ce qui pourrait lui déplaire.

Je vous prends donc, ô Sacré-Cœur, pour l'unique objet de mon amour, le  
protecteur de ma vie, l'assurance de mon salut, le remède à mon inconstance, le  
réparateur de tous les défauts de ma vie et mon asile à l'heure de ma mort.

Soyez donc, ô Cœur de bonté,

Ma justification envers Dieu le Père et détournez de moi les traits de sa juste  
colère.

O Cœur d'amour,

Je mets toute ma confiance en vous, car je crains tout de ma faiblesse, mais  
j'espère tout de vos bontés.

Consume donc en moi tout ce qui vous peut déplaire ou résister,

Et que votre pur amour s'imprime si avant dans mon cœur que jamais je ne  
puisse vous oublier, ni être séparée de vous.

Je vous conjure, par toutes vos bontés, que mon nom soit écrit en vous, puisque  
je veux faire consister tout mon bonheur à vivre et à mourir en qualité de votre  
esclave.

Amen.

*Sainte Marguerite-Marie Alacoque, 1647-1690*

Prière au Sacré-Cœur de Jésus.





Eglise Saint-Césaire, de nuit. (Photo du web)



DIOCÈSE D'AIX ET D'ARLES

Bouches-du-Rhône



Notre-Dame de Caderot \_ Retable en bois polychrome du XVIe s. avec statue de la Vierge à l'Enfant en marbre de Carrare. (Photo du web)





Notre-Dame de Caderot veille sur tout le quartier et et sur les morts du cimetière adjacent. Le style ogival primaire de l'édifice le ferait dater du XIIIe s. Plusieurs légendes entourent l'origine de la chapelle qui fut un lieu de pèlerinage jusqu'au milieu du XIXe s. Un oratoire de Notre-Dame de Lourdes a été ajouté à proximité. Plus d'infos : <https://www.berreletang.fr/fleurdetang-caderot>  
« Quand l'au-delà intervient dans ce monde, les hommes veulent en conserver des traces. Sur les lieux qu'il a visités, les Provençaux ont édifié des chapelles pour accueillir les croyants attirés par son rayonnement. » (Extrait de *Chapelles de Provence*, Elisabeth Bousquet-Duquesne, 2009, Editions Ouest-France)



## BERRE-L'ETANG, L'église Saint-Césaire 2015-2022

Au XIe siècle, l'ancienne ville de « Cadaroscum », bâtie autour de la chapelle Notre-Dame de Caderot, se déplace. Elle se transforme en une place forte avec remparts nommée « Berre ». L'église Saint-Césaire est alors construite. Un acte daté de 1041 signale en effet la construction d'une église (à l'emplacement actuel) en remplacement de l'église paroissiale de *Cadaroscum* (actuellement chapelle de Caderot).

Saint-Césaire est un ancien archevêque d'Arles qui s'est rendu à Berre l'Etang en 514.

L'église comprend une nef de style roman et 2 travées, une coupole carrée à angles arrondis et une abside en pierre de Calissanne. Les extensions au XVe et XVIe siècles ont ajouté une travée en style gothique tardif et une tour octogonale.

La foudre ayant détruit le clocher en 1973, il a été reconstruit à l'identique avec une girouette de la paix. Ce nouveau clocher a été inauguré le vendredi 30 avril 1993.

inscription MH par arrêté du 26 avril 1989.

Source : <https://www.berreletang.fr/fleurdetang-saintcesaire>

### Dossiers archivés :

NOËL 2022/ <http://www.webmaster2010.org/variables/berreletang-crechedenoel-stcesaire2022.pdf>

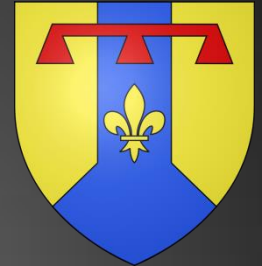
Monument aux Morts 2016 / <http://www.webmaster2010.org/variables/memoiredeguerre/14-18monument-berre-cimetiere.pdf>

NOËL 2015 / <http://www.webmaster2010.org/variables/berreletang-crechedenoel-stcesaire2015.pdf>

Messe des Portugais 2013 / <http://www.roquepertuse.org/up-act-evenements38.html>

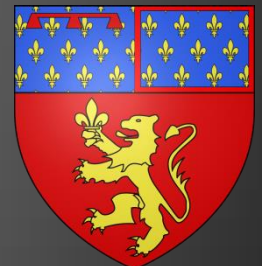
Document créé par le webmaster pour le site [www.lespelerinagesdeprovence.org](http://www.lespelerinagesdeprovence.org)  
Photographies : JP LARDIERE

Edité le 28 fev 2024



### Blason des Bouches-du-Rhône

*D'or au gousset renversé d'azur chargé en cœur d'une fleur de lys du champ surmontée d'un lambel de gueules brochant sur le tout.*



### Blason de Berre-l'Étang

*De gueules, au lion d'argent, la queue fourchue, armé, lampassé et couronné d'or, portant sur l'épaule une moucheture d'hermine de sable tirée des armes de Bretagne. Au chef parti : au 1er d'azur, semé de fleurs de lis d'or, au lambel à trois pendans de gueules, qui est d'Anjou Ancien. Au 2e d'azur, semé de fleurs de lis d'or, à la bordure de gueules, qui est d'Anjou Moderne.*