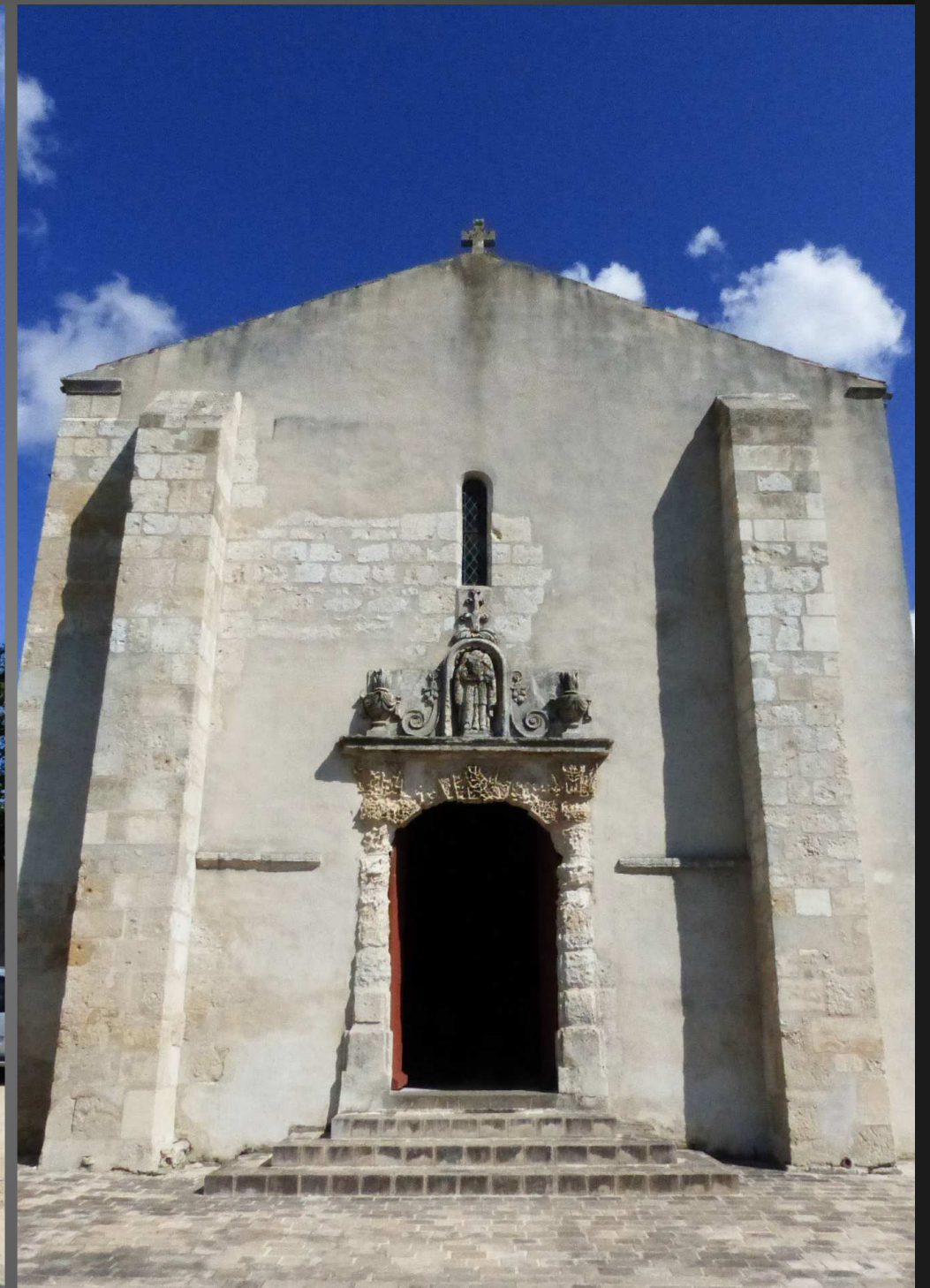


DIOCESE DE LUÇON
Département de la Vendée





EGLISE SAINT-DENIS-DU-PAYRÉ _ Les guerres de religion ont entraîné de graves dommages à l'édifice qui été pillé en janvier 1569, puis partiellement détruit au canon en mars 1622 par les troupes protestantes. La nef a été reconstruite au XVIIe siècle sur les fondations primitives. Le clocher date du XVIIe siècle.



EGLISE SAINT-DENIS-DU-PAYRÉ _ Le pignon occidental de l'église est orné d'un petit portail du XVIIe siècle, surmonté d'une statue de Saint Denis.



SAINT DENIS _ Premier évêque de la capitale de la France, il meurt martyr vers 250 ou 270 et est enseveli là où s'élève la basilique de Saint Denis. Il est souvent représenté, notamment dans les oratoires urbains, tenant sa tête dans ses mains, en référence au portement de tête du saint après sa décapitation depuis Montmartre jusqu'à St Denis. (<https://nominis.cef.fr/contenus/saint/1985/Saint-Denis-de-Paris.html>)



EGLISE SAINT-DENIS-DU-PAYRÉ _ La nef : un faux plafond soutient et cache les voûtes qui menaçaient de tomber (2010).



EGLISE SAINT-DENIS-DU-PAYRÉ _ La nef du XVIIIe siècle comporte quatre travées restaurées en 1893 ; elle est éclairée côté sud de quatre fenêtres dont les plus grandes datent du XIXe siècle.



EGLISE SAINT-DENIS-DU-PAYRÉ _ De part et d'autre du chœur roman, on aperçoit les statues de la Vierge Marie et de sainte Thérèse de Lisieux ; côté gauche, un grand crucifix.



EGLISE SAINT-DENIS-DU-PAYRÉ _ Le chœur est la partie la plus ancienne, il possède une voûte en berceau.



LE CHŒUR _ Statue de saint Denis, 1^{er} évêque de Paris, martyr au III^e siècle avec ses deux compagnons Eleuthère, le prêtre, et Rustique, le diacre.



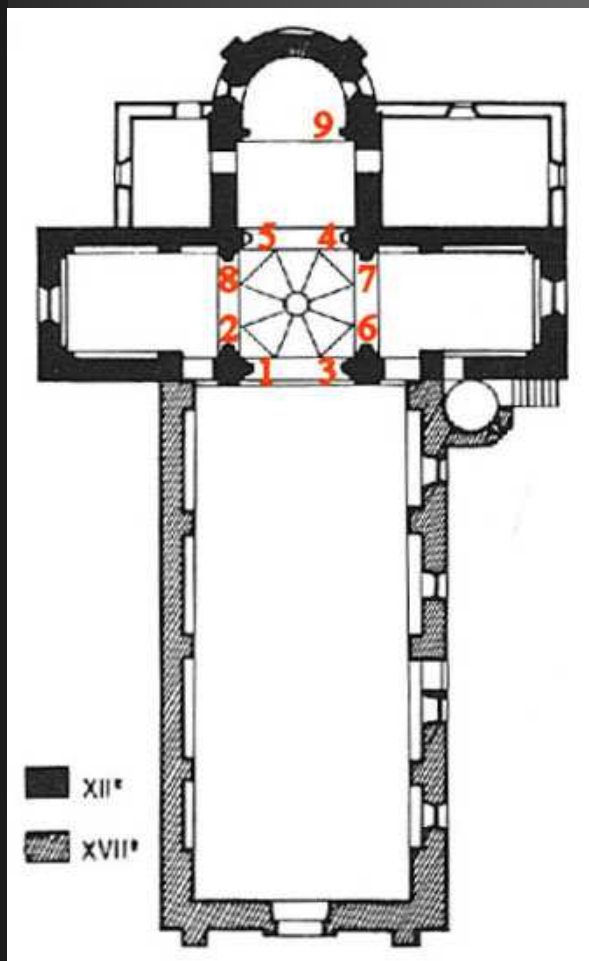
LE CHŒUR _ Une croix sur fond de ciel bleu constellé d'étoiles décore la voûte du chœur.

LE CHAPITEAU ROMAN

Le chapiteau roman est si spécifique qu'il peut à lui seul aider à reconnaître une église est romane. Héritier des traditions romaines, principalement de l'ordre corinthien ou composite, le chapiteau roman s'en distingue cependant fondamentalement : en effet dans l'architecture romane l'entablement disparaît totalement, et le chapiteau ne conserve plus que le sommier de l'arc avec lequel il a de plus en plus tendance à se confondre en s'évasant de plus en plus pour aboutir à la forme classique, consistant en un cône tronqué renversé pénétré par un cube. (Source : <http://www.encyclopedie.bsditions.fr/>)

Aide thématique des chapiteaux

La sculpture romane s'épanouit dans une iconographie mêlant mystique et onirisme, pédagogie et imaginaire. La vision des animaux étranges (dragons, griffons) qui l'envahit s'inspire de l'Orient et du folklore européen. Très intimement liée à l'architecture, la sculpture se développe essentiellement sur des éléments structurels du bâtiment. Qu'elle décore les chapiteaux dans les cryptes, ou agrémente les cloîtres et les églises, la sculpture romane cultive l'horreur du vide, c'est à dire l'adéquation des scènes représentées aux contraintes du support, également appelée la loi du cadre. Elle privilégie aussi la transmission des savoirs grâce au symbolisme des sujets, ou aux parallèles entre l'ancien et le nouveau testament. Nombre de chapiteaux romans surmontant des colonnettes sont historiés sur les quatre faces. Ce parti ornemental, favorisé par la situation des scènes placées à hauteur des yeux, tranchait avec les préférences de l'époque qui laissaient une large part aux décors végétaux et géométriques. Des inscriptions facilitaient la compréhension des scènes bibliques. (Source : <https://sites.google.com/site/modillonsetpeinturesromanes/-thematiques-des-chapiteaux>)



Vézelay (Yonne), basilique sainte Madeleine : chapiteau de la nef. Le moulin mystique



Rosheim en Alsace : église saints Pierre et Paul : chapiteau de la nef



Toulouse (Haute Garonne) : basilique saint Sernin. Façade occidentale, porte Miégevillie : chapiteau de l'annonciation



Saint Nectaire (Puy du Dôme) : chapiteau du miracle de saint Nectaire.



Saint Benoît sur Loire (Loiret) : abbaye saint Fleury. Chapiteaux du porche : la fuite en Égypte



Saulieu (Côte d'Or), saint Andoche : chapiteau historié de la nef : la tentation du Christ



Paray-Le-Monial (Saône et Loire) : chapiteau



Mozac (Puy du Dôme) : l'abbaye saint Pierre. Le chapiteau des Atlantes



Mozac (Puy du Dôme) : l'abbaye saint Pierre. Le chapiteau de la résurrection : les saintes femmes se rendent au tombeau avec les onguents

PLAN DE L'ÉGLISE SAINT-DENIS-DU-PAYRÉ
Emplacement des chapiteaux romans historiés,
numérotés de 1 à 9 (*image du web*)

Exemples de chapiteaux romans de : VEZELAY - ROSHEIM EN ALSACE – TOULOUSE – SAINT NECTAIRE – SAINT BENOIT SUR LOIRE – SAULIEU –
PARAY LE MONIAL – MOZAC.



EGLISE SAINT-DENIS-DU-PAYRÉ _ A la croisée du transept s'élève une coupole octogonale sur trompes. Elle s'appuie sur quatre arcs en plein cintre qui retombent sur des colonnes aux chapiteaux d'une ornementation de qualité : ci-dessus, les chapiteaux 4 et 5.



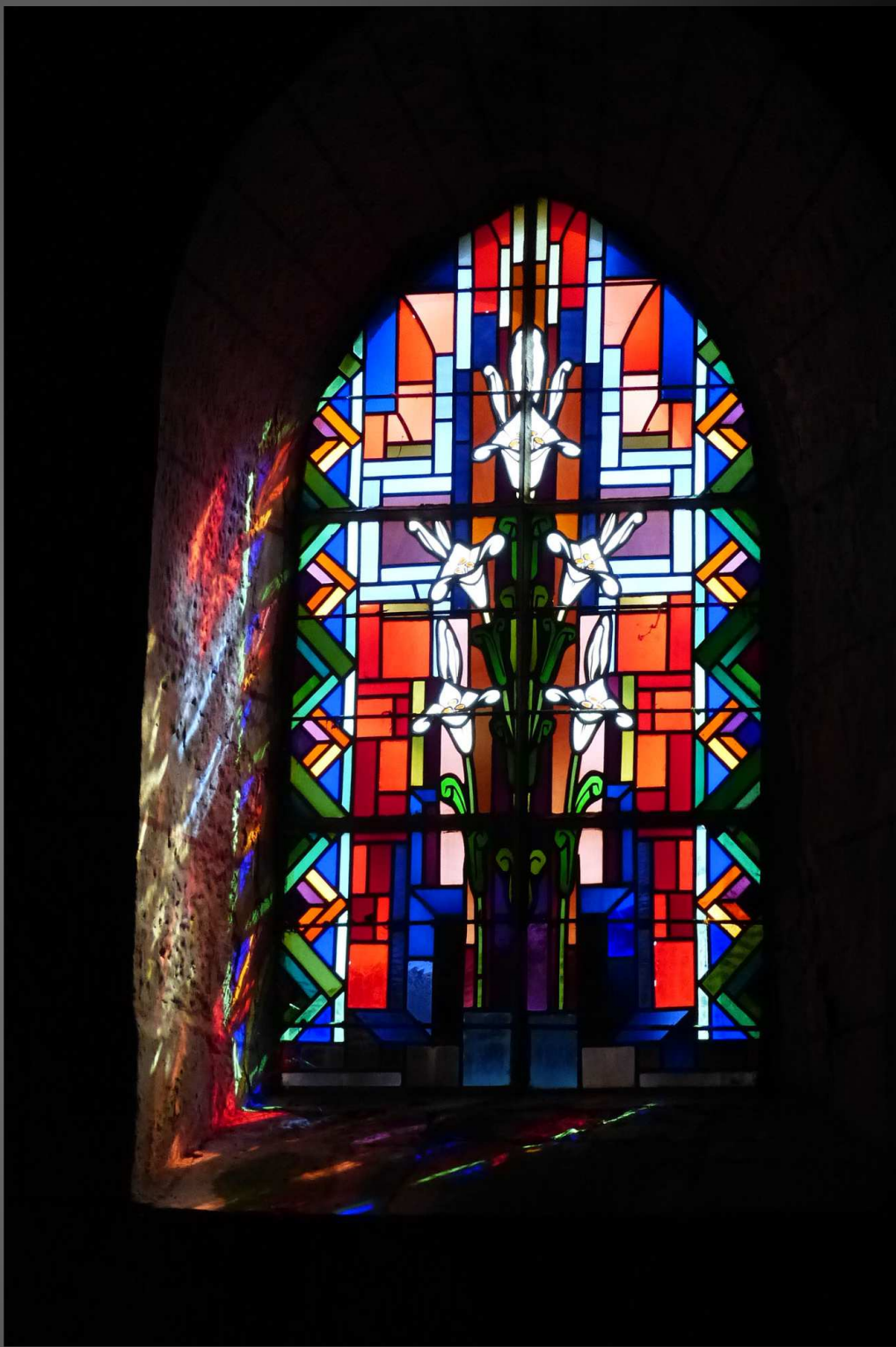
LES CHAPITEAUX HISTORIÉS _ Il pourrait s'agir ici de la vente aux ismaélites de Joseph, le patriarche, par ses frères. Plusieurs épisodes de la vie du patriarche ont été mis en parallèle avec des scènes de la vie du Christ, et l'on distingue en effet, au centre du chapiteau, un crucifié.



LES CHAPITEAUX HISTORIÉS _ Deux corps humains avec une tête de singe, la main de l'un des personnages étant posée sur les lèvres de cette tête, pour masquer leur attitude moqueuse (en haut à gauche) _ Deux griffons, créatures légendaires représentées avec le corps d'un aigle - tête, ailes et serres - greffé sur l'arrière d'un lion (en bas à gauche).



LES CHAPITEAUX HISTORIÉS _ Dans l'art roman, le rôle décoratif et surtout didactique du chapiteau est fondamental, d'autant que l'édifice, étant en général relativement bas, il est à la portée du regard du fidèle. Il existe ainsi une variété très riche de chapiteaux, soit stylisés et dérivant du chapiteau romain, soit géométrique (trapèze ou cube), soit historiés, s'inspirant des récits bibliques ou de thématiques de l'époque, soit encore à bestiaire, dans lequel l'imagination du sculpteur se donne libre cours... (Source : <http://www.encyclopedie.bseditions.fr/>)





Nul doute que Notre-Dame de Lourdes protège ce vénérable sanctuaire vendéen.



EGLISE SAINT-DENIS-DU-PAYRE
(Photo : Archives Départementales de la Vendée)

SAINT-DENIS-DU-PAYRÉ : prieuré Saint-Denis / Fichier historique du diocèse de Luçon.

18 avril 1107 _ Confirmation, par Pierre, évêque de Poitiers, des possessions de l'abbaye de St Laon de Thouars : « *ecclesiam sancti Dionisii de Petrato* ».

4 AVRIL 1415 _ Arrêt du Parlement de Paris qui maintient l'évêque de Luçon dans le droit de juridiction ecclésiastique sur l'abbaye de St Michel-en-l'Herm et les prieurés qui en dépendent, parmi lesquels celui "*Sancti Dionisii Peyre*".

12 avril 1534 _ Visite de Pierre Marchant, archidiacre de Luçon, Guillaume Tudeau étant curé.

11 mars 1546 _ Procès-verbal de visite de Baptiste Tiercelin, évêque de Luçon. "...Visité les églises parrochiales de saint-Denys du payré ..., lesquelles ont esté pillées, vollées et destituées de prebstres".

12 avril 1568 _ Dépositions de témoins sur les méfaits des huguenots "Maistre Jehan Chatard, prieur de Sainst Denys du Périé déclare l'église parrochiale dudict lieu avoir esté bruslée".

Juin 1621 _ "Ils profanèrent et pillèrent les églises de Triaize et Saint Denys du Perrier". La défaite des troupes de Monsieur de Favas..., Paris 1621.

2 décembre 1665 _ Collation de la cure de St Denis, vacante par la résignation en cours de Rome de François Brethonneau, à Michel Goeau, prêtre du diocèse de Luçon.

28 juillet 1666 _ Sentence, rendue à la requête de M. Michel Goeau, curé de St Denis, qui condamne Charles Guibert à 20 sous d'amende pour avoir charroyé du blé, le dimanche précédent.

9 mars 1725 _ Nomination de Sébastien Caisergues, prêtre du diocèse de Montpellier, à la cure de St Denis vacante par la démission de Jacques Ruchaud.

17 juin 1749 _ Bail à ferme du revenu temporel du prieuré de Sainct-Denis consenti par René Gaborit, chanoine et syndic du clergé de Luçon, procureur de Jean-Pierre Cornil, chanoine de Soissons, prieur commendataire dudit prieuré, au profit de Pierre Richard, fermier à Saint-Denis, moyennant le prix de 450 livres.

20 août 1751 _ Procédure pour M. Eloi Dupas, curé, demandeur en restitution de choses prêtées et paiement de diverses sommes contre les fermiers de la métairie du prieuré de St Denis.

19 octobre 1765 _ Acte de permutation de bénéfices entre Eloy Dupas, curé de St Denys, et Jacques Guillet, curé de St Avaugourd, titulaire de la chapelle de Chantemerle, desservie en l'église de Beauvoir.

Juin-juillet 1768 _ Procès-verbaux d'apposition et de reconnaissance de scellés sur les meubles de feu M. Eloi Dupas, curé.

20 novembre 1786 _ Hommage rendu à la baronnie de Commequiers par M. Jean-François Vrignaud, curé de St Denis, pour une portion de fief à Maché.

21 août 1790 _ "Etat des differants bénéfices, prieuré, etc. situés dans l'étendue de la municipalité de St Denis du Payré" par les officiers municipaux.

4 novembre 1790 _ "Etat détaillé du mobilier de la fabrique de St Denis du Payré... : il y a deux calices, un soleil et un ciboire, le tout d'argent..."

1791 _ Pièces relatives à la fixation du traitement de M. Domergue, prieur de St Denis.

2 avril 1792 _ Certificat de résidence délivré par la municipalité de Luçon à M. François Domergue, prieur de St Denis.

3 juin 1792 _ Procès-verbal de prestation de serment de fidélité à la Nation, à la loi et au roi par le citoyen Yves Maffart, élu curé constitutionnel de St Denis.

7 octobre 1792 _ Procès-verbal de prestation de serment de liberté et égalité exigé par la loi du 14 août 1792 par le citoyen Yves Maffart, curé constitutionnel de St Denis.

5 février 1793 _ Procès-verbal de visite, par les officiers municipaux de Luçon de "la maison du Sr Domergue, prêtre et prieur de St Denis, suspect d'émigration".

30 novembre 1793 _ Le citoyen Drouet de St Denis du Payré dépose deux cloches pour être conduites à Rochefort en exécution de la loi.

9 février 1794 _ Arrêté du directoire du district de Fontenay qui nomme Vandier, huissier public à Luçon, commissaire pour procéder à "la vente des meubles et effets de Vrignaud, ex-curé de St Denis du Payré, dans la maison qu'il occupait audit lieu".

17 juin 1794 _ Etat et consistance des biens acquis à la république par la déportation de M. Jean-François Vrignaud, curé de St Denis.

17 octobre 1797 _ Procès-verbal de prestation de serment de haine à la royauté en présence des administrateurs du canton de Luçon par le citoyen Yves Maffart, demeurant à Lairoux.

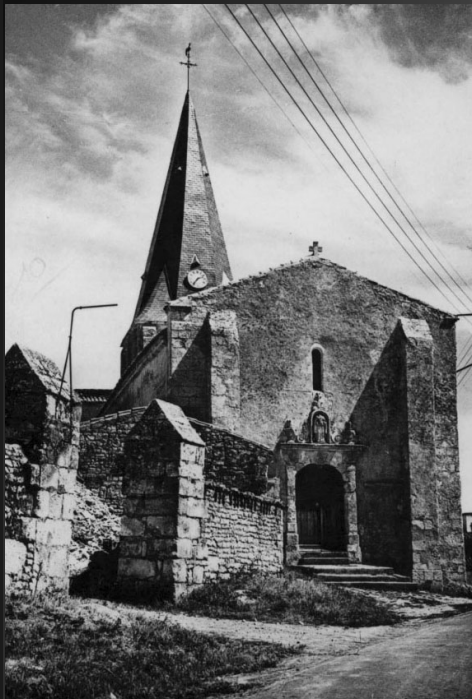
9 juillet 1798 _ Déclaration des administrateurs du canton de Luçon qui certifient que le citoyen Yves Maffart, curé assermenté de St Denis, "est vivant et domicilié en cette ditte commune de Lairoux..., n'est point émigré ni détenu".

12 juillet 1798 _ Déclaration du citoyen Yves Maffart qui certifie "avoir fait tous les serments exigés par la loi et ne s'en être jamais rétracté".

7 septembre 1799 _ Déclaration de plusieurs habitants de Curzon qui certifient que le citoyen Yves Maffart est né à St Brandan, département des Côtes du Nord, le 15 décembre 1752, "vu que le pays où il est né a été au pouvoir des rebelles qui en ont lacéré les registres".

LA RESTAURATION





RESTAURATION DE L'ÉGLISE SAINT-DENIS

ARTICLE DE PRESSE - 13 octobre 2018

Alors que les travaux de restauration de l'église s'achèvent, Jean Etienne, le maire, fait le point sur l'aménagement du bourg, qui doit se terminer en juin 2019.

LE PROJET

En 2016, quand débutaient les travaux, la municipalité, confrontée à la découverte de plusieurs vestiges archéologiques, devait faire face à des coûts imprévus. « Nous n'avons pas les moyens financiers pour assurer la rénovation de l'église et supporter en plus le coût des fouilles archéologiques, déplorait Jean Étienne à l'époque. Nous avons besoin de partenaires, comme la Direction régionale des affaires culturelles, la Région, le Département... » Plus de cent pieux utilisés

Aujourd'hui, la phase de consolidation des fondations de l'église, la restauration de la toiture et des façades est terminée. Il aura fallu plus de cent pieux pour consolider l'édifice, presque deux ans et 500 000 € pour que l'église retrouve l'harmonieuse authenticité de ses extérieurs.

Le budget global atteint 850 000 € HT, mais grâce aux participations du Département, de la Région et de l'État, la commune n'a financé que 30 % de cette somme. « C'est, malgré tout, très lourd pour notre petite commune », d'autant plus qu'il faut aussi terminer les travaux du bourg.

Au programme de cet aménagement, les parkings, la rénovation des bâtiments communaux, dont la mairie, les espaces verts, le multiservices, représentent un budget global de 350 000 €, dont près d'un tiers à la charge de la commune. La fin des travaux est prévue en juin 2019.

Pour 2019-2020, est à prévoir, entre autres, l'aménagement de trois logements locatifs, la voirie (54 000 €) et l'effacement de réseau (75 000 €). Le maire, Jean Etienne, se veut rassurant. La trésorerie de la commune est maîtrisée, avec un bon état des comptes et des finances en bonne santé.

L'interrogation majeure est sur la compétence voirie, qui est transférée de la communauté de communes aux communes. « Cela représente une charge supplémentaire qui va prendre la part la plus importante du budget communal », regrette Jean Etienne.

Source : <https://www.ouest-france.fr/pays-de-la-loire/saint-denis-du-payre-85580/eglise-restauree-place-l-amenagement-du-bourg-6018139>

ARTICLE DE PRESSE - 13 avril 2016

Le sarcophage bouleverse les travaux de l'église.

A Saint-Denis-du-Payré, les fouilles préventives ont mis au jour plusieurs vestiges archéologiques. Des découvertes qui retardent le chantier de restauration et pèsent sur les finances communales. « Nous n'avons pas les moyens financiers pour assurer la rénovation de l'église et supporter en plus le coût des fouilles archéologiques », déplore Jean Étienne. Le maire de Saint-Denis-du-Payré est bien embêté. A l'issue de fouilles préventives, les archéologues ont mis au jour plusieurs vestiges. Les indices les plus anciens datent de la période romaine. Des fragments de vases en céramique ont pu être datés des II^e et III^e siècles après J.-C., confirmant la présence de murs gallo-romains.

Il est impossible, pour l'instant, de dire s'il s'agit des vestiges d'une villa gallo-romaine ou d'une petite agglomération qui aurait dominé une grande partie du Golfe des Pictons, transformé en marais depuis le Moyen Âge. La sépulture la plus ancienne est un sarcophage d'époque mérovingienne (VII^e siècle).

Les autres sépultures découvertes sont plus récentes. Plusieurs remontent aux XII^e et XIII^e siècles. Une de ces tombes a été rouverte au XV^e siècle. En effet, une inhumation de cette époque est venue prendre la place de son occupant plus ancien dont on a retrouvé le squelette totalement chamboulé. Ce « nouveau locataire » était accompagné d'un petit pichet perforé en céramique. Dans ce type de récipient, on brûlait de l'encens au cours de la cérémonie, de manière à couvrir les odeurs cadavériques.

Un des sondages archéologiques a conduit à la découverte d'une chapelle semi-circulaire du XII^e siècle. Des remblais ont également été accumulés à l'intérieur de l'édifice afin d'en renforcer les murs qui devaient être déjà fissurés. Confrontée à la découverte de ces « trésors », la municipalité doit aujourd'hui faire face à des coûts imprévus. D'autant que personne ne sait encore ce qu'il reste à mettre au jour.

Il est possible de trouver d'autres vestiges dans et autour de l'église, la deuxième plus ancienne de Vendée. On parle de sépultures dans le cimetière ayant entouré l'église jusqu'au XVIII^e siècle.

« Qu'est-ce que l'on va découvrir et quand pourrons-nous faire les travaux ? s'interroge Jean Étienne. Nous avons besoin de partenaires, comme la Direction régionale des affaires culturelles, la Région, le Département... » Car, après les travaux d'urgence réalisés au milieu des années 90, l'état de santé de l'édifice ne s'est pas amélioré. Depuis quelques mois, pour des raisons de sécurité, la municipalité a décidé de ne plus ouvrir l'église au public. Des fissures apparaissent ou s'agrandissent. Récemment, une étude a été lancée pour renforcer les fondations. C'est en voulant évaluer les destructions que ces travaux pourraient infliger aux vestiges enfouis que l'Inrap a effectué plusieurs sondages.

« Nous souhaiterions faire partager ces découvertes avec les villageois, mais aussi avec tous ceux qui passent dans le village et sont curieux de son patrimoine, conclut le maire. Il serait intéressant de conserver sur place tous les vestiges, de les exposer en créant un lieu dédié à cette histoire du marais. »

Source : <https://www.ouest-france.fr/pays-de-la-loire/vendee/le-sarcophage-bouleverse-les-travaux-de-leglise-4164834>





EGLISE SAINT-DENIS-DU-PAYRE _ Les fouilles archéologiques. En bas à dr., M. le Maire inspecte son église, sans doute en évaluant l'ampleur des travaux à accomplir ...
(Source : <https://www.youtube.com/watch?v=xk2EzLvReyg> Télé Luçon Sud Vendée, copies d'écrans)

La Réserve Naturelle Nationale de St Denis-du-Payré

Département de la Vendée



SAINT-DENIS-DU-PAYRE _ Entrée de la Réserve Naturelle Nationale



Site ornithologique réputé, la réserve naturelle et ses prairies humides offrent un lieu de quiétude à de nombreuses espèces. Depuis la création de la réserve, 272 espèces d'oiseaux y ont été observées, et les naturalistes ont permis de répertorier plus de 350 espèces de plantes, plus de 1050 espèces d'insectes, 102 espèces d'araignées, 33 espèces de mammifères, 18 espèces de poissons, 11 espèces d'amphibiens, 8 espèces de reptiles...



SAINT DENIS-DU-PAYRÉ (384 hab.)

L'Histoire de la commune

Des fortifications ont existé au niveau du Guy, sur la route de Lairoux. Il y a probablement eu des fortifications antiques et surtout une motte castrale au Moyen Âge, car à une époque où les raids vikings étaient très fréquents et subits, l'embouchure du Lay se devait d'être protégée : d'un côté à Morigq et de l'autre au Guy (Guy viendrait de "Gué" qui signifierait que un poste de surveillance y était établi).

Ces deux châteaux fonctionnaient presque en "duplex", ce que l'un ne voyait pas l'autre le signalait, et on peut imaginer une communication par signaux lumineux ou par tissus voyants.

Actuellement existe au Guy le "château de Guy" qui est une petite métairie construite sur des soubassements du XV^e siècle. Une tour ronde subsiste accolée aux autres bâtiments, peut être un vestige du XV^e siècle. Vu du ciel, le site a une forme de rectangle irrégulier, ce qui ressemble beaucoup au style de châteaux forts construits à partir du XIII^e siècle appelé style "philippin", c'est-à-dire une enceinte quadrangulaire avec une tour cylindrique à chaque angle, dont une plus grosse et plus haute faisant office de donjon (tour-maîtresse) ainsi qu'un châtelet d'entrée fortifiant la porte accessible par un pont levis enjambant un fossé. On peut ainsi avoir une petite idée de la forme du château.



Essai de restitution du château du Guy au XV^e siècle (Carte postale - Photo du web)

L'Architecture sacrée

- L'ÉGLISE SAINT-DENIS (XII^e siècle)

L'église romane Saint-Denis est inscrite à l'inventaire des Monuments historiques en raison de l'intérêt archéologique de son architecture et de la sculpture de ses chapiteaux.

Le Patrimoine

- LA RÉSERVE NATURELLE NATIONALE DE SAINT-DENIS-DU-PAYRÉ

La réserve naturelle nationale Michel-Brosselin protège 207 hectares de prairies humides naturelles.

Pôle des Espaces Naturels du Marais poitevin, Réserve naturelle de Saint-Denis-du-Payré

- 2 Rue du 8 Mai - 85 580 SAINT-DENIS-DU-PAYRÉ

Tél. : 02.51.28.41.18

Le Terroir

Saint Denis comporte deux parties bien distinctes : 1 - la partie haute, un bocage de 850 ha dont 100 ha de bois, qui était autrefois le promontoire de l'ouest du Golfe des Pictons quand la mer envahissait le marais ; une grande partie de cette forêt fut plantée au siècle dernier par suite de la maladie de la vigne (à cette époque la commune était célèbre par son vin). 2 - la partie basse, un secteur de marais conquis sur la mer d'une superficie de 750 ha. Dont 220 appartiennent à la commune. L'ensemble de ces deux parties font de Saint Denis une commune de 1 600 ha, où l'agriculture et surtout l'élevage prennent une part très importante dans l'économie. Le village, dont la population triple en période estivale, a jusqu'ici pu conserver une agence postale, un garage, un sculpteur sur bois et un bar restaurant.

Sources :

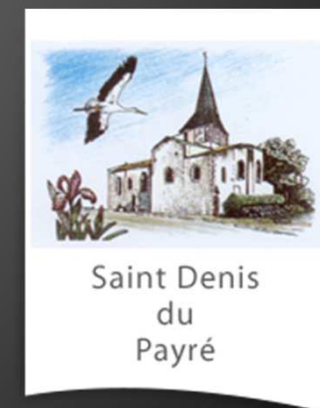
<https://fr.wikipedia.org/wiki/Saint-Denis-du-Payré>

<https://www.cc-sudvendee littoral.fr/-Saint-Denis-du-Payre-.html>

<https://www.reservenaturelle-saintdenisdupayre.fr/>



Restauration de l'église Saint-Denis (photo du web)



Logo du village

SAINT DENIS-DU-PAYRÉ, Eglise Saint-Denis, Diocèse de Luçon

Visite effectuée le 15 août 2014

L'église romane Saint-Denis est un bel exemple d'édifice religieux témoin de 1000 ans d'histoire, d'abord sauvé puis restauré, qui dévoile peu à peu ses secrets. Les anciens ont gravé dans la pierre des sanctuaires des messages de sagesse, aujourd'hui oubliés, et qui, grâce à cet héritage architectural peuvent être redécouverts .

Bibliographie

- 1 / Site : <https://fr.wikipedia.org/wiki/Saint-Denis-du-Payré>
- 2 / Site : <https://www.cc-sudvendee littoral.fr/-Saint-Denis-du-Payre-.html>
- 3 / Site : <https://www.enpaysdelaloire.com/visites/patrimoine-religieux/eglise-saint-denis-3>
- 4 / Site : <http://recherche-archives.vendee.fr/archive/catalogue/lieu/saint-denis-du-payre---eglise-saint-denis>
- 5 / Site : <http://recherche-archives.vendee.fr/ark:/22574/vta09965b26499334ee>
- 6 / Site : http://www2.culture.gouv.fr/public/mistral/merimee_fr?ACTION=CHERCHER&FIELD_1=REF&VALUE_1=PA00110309I
- 7 / Site : <http://vendee-romane.com/saint-denisduPayre.html>
- 8 / Site : <https://www.ouest-france.fr/pays-de-la-loire/vendee/le-sarcophage-bouleverse-les-travaux-de-leglise-4164834>
- 9 / Site : <https://www.ouest-france.fr/pays-de-la-loire/saint-denis-du-payre-85580/eglise-restauree-place-l-amenagement-du-bourg-6018139>
- 10 / Site : <http://www.tlsv.fr/toutes-les-videos/cadre-de-vie/entry-2327-saint-denis-du-payre-l-eglise-devoile-des-tresors.html>
- 11 / Site : <https://sites.google.com/site/modillonsetpeinturesromanes/-thematiques-des-chapiteaux>
- 12 / Site : <http://www.encyclopedie.bsditions.fr/>
- 13 / <https://www.reservenaturelle-saintdenisdupayre.fr/>

Document créé par le webmaster pour le site www.webmaster2010.org
Photographies : JP LARDIERE

Edité le 27 février 2019